

# Leginstructies Callisto Visgraat

Rigid click



**Bedankt dat u voor ons product heeft gekozen. Als u uw nieuwe vloer zorgvuldig installeert en verzorgt, zal die er jaren perfect uitzien.**

**Lees alle instructies voor u start met de installatie. Bij een onjuiste installatie vervalt de garantie.**

## I. Algemene voorbereiding

**BENODIGDHEDEN:** Afstand blokjes, rubberen hamer, lat, potlood, rolmeter, breek mes.

- Inspecteer elk paneel in daglicht voor installatie voor mogelijke zichtbare gebreken, inclusief fouten of discrepanties in kleur of glans. Controleer de randen van de vloer voor rechtheid and eventuele schade.
- Het is aanbevolen om de lengte van de panelen parallel te plaatsen met de richting van de belangrijkste lichtbron. Meng steeds de panelen van 3 tot 4 verpakkingen om tot het beste resultaat te bekomen.
- Verifieer of de condities van ondergrond en ruimte voldoen aan de specificaties zoals beschreven in deze handleiding. Als u onzeker bent van de kwaliteit of geschiktheid van de ondergrond, wacht met de installatie terwijl u contact opneemt op met uw leverancier.
- Een onvoorzichtige behandeling van de vloer voor de installatie kan uw vloer beschadigen. Wees voorzichtig bij de omgang en het vervoer van deze producten. Plaats dozen nooit op hun zij of verticaal, maar plaats ze vlak op grond.
- Vloeren kunnen zwaar en omvangrijk zijn. Gebruik steeds correcte technieken om deze producten op te heffen. Wanneer mogelijk, gebruik uitrusting om om te gaan met het materiaal. Hef nooit meer dan u veilig aankan; vraag om assistentie.
- Bereken de oppervlakte van de ruimte voor installatie en voorzie 15-20% extra voor snijafval.
- De vloer mag enkel worden geïnstalleerd in een temperatuurgecontroleerde omgeving. Een constante temperatuur moet worden behouden voor, tijdens en na de installatie. Draagbare verwarmingen worden niet aangeraden omdat deze de kamer en ondervloer niet voldoende verwarmen.
- In de meeste gevallen hoeft dit product niet te acclimatiseren. Als de dozen met vloerdelen echter binnen 12 uur voor het leggen meer dan 2 uur hebben blootgestaan aan uitzonderlijke temperaturen van minder dan 10 °C of meer dan 40 °C, moeten de vloerdelen wel acclimatiseren. Laat in dat geval de ongeopende dozen met planken minstens 12 uur op kamertemperatuur komen voordat u met het leggen begint.
- De vloer mag enkel worden geïnstalleerd in een temperatuur tussen 20 en 25°C. Een constante temperatuur moet worden behouden voor, tijdens en na de installatie. Draagbare verwarmingen worden niet aangeraden omdat deze de kamer en ondervloer niet voldoende verwarmen. Diesel/ kerosineverwarmers horen nooit te worden gebruikt.
- Na de installatie mag de vloer niet blootgesteld worden aan temperaturen lager dan 10°C of hoger dan 50°C.

- Voor oppervlaktes groter dan 400 m<sup>2</sup> en/of lengtes van meer dan 20 m, kan u gebruik maken van uitzetprofielen.

## II. Ondervloer informatie

- De vloer kan geïnstalleerd worden bovenop de meeste harde ondervloeren, mits dat deze schoon, droog, stevig vastgemaakt, structureel integer en vlak zijn met een tolerantie van 5 mm over een lengte van 3 meter.
- De ondervloer mag niet meer hellen dan 25 mm per 2 meter in elke richting.
- Holtes, diepe groeven, uitzettingsvoegen en andere oneffenheden van de ondervloer moeten worden opgevuld met opvulmiddel en egalisatiemengsel.
- De ondervloer moet schoon zijn, vrij van overtollig vocht en zout. Verwijder vuil, verf, olie, was, vernis, olie, oplosmiddelen en overige verontreinigingen.
- Gebruik geen producten gebaseerd op olie, oplosmiddelen of citrusolie in de voorbereiding van de ondervloer. Deze zouden de nieuwe vloer kunnen beschadigen.
- Ook al is deze vloer waterbestendig, deze dient niet als vochtscherm. De verdamping van vocht uit het beton mag niet meer dan bedragen 8 lb / 3,63 kg (ASTM F1869) / 90% RH (ASTM F2170) met een pH-limiet van 9 / max. 2,5% vocht (CM-methode).
- Dit product is niet geschikt voor installatie in ruimtes met risico op overstromingen, zoals sauna's en buitenruimtes.

### HOUTEN ONDERVLOEREN

- Indien deze vloer bestemd is voor installatie bovenop een bestaanden houten ondervloer, wordt het aangeraden om losse planken te herstellen voor de installatie.
- Nagel de ondervloer elke 15 cm vast langs de randen om piepen te voorkomen.
- Kelders en kruipruimtes moeten droog zijn. Het is nodig om 0.15 mm poly-film vochtscherm te gebruiken om de aarde in kruipruimtes 100% te bedekken.
- Leg de planken kruiselings op de bestaande vloer
- Alle andere soorten ondervloeren - multiplex, OSB-plaat, spaanplaat etc. moeten stevig genoeg zijn en moeten zijn geïnstalleerd volgens de aanwijzingen van de producent.

### BETONNEN ONDERVLOEREN

- Bestaande betonnen ondervloeren moeten volledig uitgehard zijn, minstens 60 dagen oud, glad, permanent droog, schoon en vrij zijn van elk vreemd materiaal zoals stof, was, oplosmiddelen, verf, vet, olie en oude lijmresten. Uithardingsmiddelen kunnen voor bindingsproblemen zorgen en worden bijgevolg niet aangeraden.
- Het is aanbevolen om een poly-film vochtscherm te gebruiken van minstens 0.15 mm tussen de betonnen ondervloer en de vloer.

## INSTALLLEER NIET BOVENOP

- Tapijt
- Bestaande vinyl vloer met een acoustische (zachte) laag
- Een zwevende vloer, loose lay, of linoleum met perimeterfixatie
- Hardhouten vloeren / houten ondervloeren die direct op het beton of op houten balken of multiplex op beton liggen.

### Vloerverwarming:

De vloer kan zwevend gelegd worden op een ingebedde vloerverwarming van 12 mm. De maximale operationele temperatuur mag nooit boven de 30 °C uitkomen. Gebruik van een in de vloer geïntegreerde temperatuursensor wordt aanbevolen om oververhitting te voorkomen.

- Schakel de vloerverwarming uit: 24 uur voor, tijdens en na het leggen van de vloer.
- Bij installatie op pas geplaatste vloerverwarmingssystemen: schakel deze voor installatie in op maximale capaciteit om restvocht uit de cementlaag van de vloerverwarming te verwijderen. Let wel op dat 24 uur voor het leggen deze uitstaat.
- Zorg dat de temperatuur in de ruimte voor en tijdens het leggen van de vloer constant is en tussen 20-25 °C ligt.
- De vloertemperatuur aan de oppervlakte mag niet hoger zijn dan 30°C
- Gebruik van een in de vloer geïntegreerde temperatuursensor wordt aanbevolen om oververhitting te voorkomen.
- Eenmaal de installatie voltooid is, moet de vloerverwarming gradueel opgestart worden (vermeerderingen met 5 graden) tot normale operationele omstandigheden.
- Voor extra informatie verwijzen we naar de aanbevelingen van de producent van de vloerverwarming.

**LET OP:** Elektrische verwarmingsmatten die niet in de ondervloer zijn geïntegreerd, zijn niet geschikt voor gebruik onder de vloer. Bij gebruik van elektrische matten die niet in de ondergrond zijn geïntegreerd en direct onder de vloer liggen, kan het recht op garantie bij schade vervallen. Het is het beste om de vloer op een vloerverwarmingssysteem te leggen dat is geïntegreerd in de ondervloer en daarbij de hierboven beschreven aanwijzingen te volgen.

### III. INSTALLATIE

- Verwijder plinten, lijstwerk, wandvoeten, huishoudelijke apparaten en meubilair van de ruimte. Voor het beste resultaat kunnen deurposten worden ondersneden en de nieuwe vloer er onder worden geïnstalleerd. Veeg en stofzuig de ondervloer om gruis en stof te verwijderen na het voorbereidende werk.
- Bij een zwevende vloer moet u altijd een uitzetvoeg van 6mm laten tussen de panelen en de muur, als ook tussen de panelen en voorwerpen zoals buizen, zuilen, trappen, enz. Deze voegen zullen bedekt worden met profielen nadat de vloer geplaatst is.
- Plan de layout van de ruimte zo dat de groef tussen twee panelen niet recht bovenop een groef of naad in de ondervloer valt.

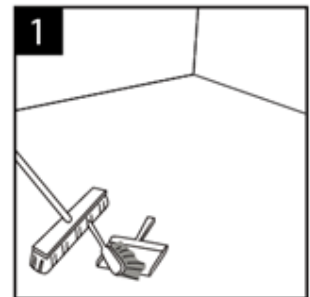
- Installeer uw keukenkasten niet direct over uw vloer. De kwaliteit van uw vloer is gegarandeerd zolang deze vrij kan bewegen.

- **ONDERLAAG:** Als de vloer zelf geen onderlaag heeft, wordt geadviseerd om een andere onderlaag aan te brengen om het geluidscomfort te verbeteren en onregelmatigheden in de ondervloer te nivelleren. Het beste resultaat wordt bereikt met een onderlaag van 1 mm tot max. 1,5 mm dik met een hoge dichtheid (> 397 lb / ft<sup>3</sup> / > 180 kg / m<sup>3</sup>) en hoge druksterkte (> 200 kPa), die het kliksysteem ondersteunt in het dagelijks gebruik. Onderlagen met lage dichtheid en onvoldoende druksterkte kunnen het kliksysteem beschadigen, en daarmee vervalt de garantie. Als de vloer een vaste onderlaag heeft, kan een extra onderlaag het kliksysteem beschadigen, en daarmee vervalt de garantie.

- **TIPS VOOR INKORTEN:** Gebruik voor het inkorten van een plank een eenvoudig klusmes en een liniaal en snij in de bovenzijde van de plank stevig verschillende keren in dezelfde richting. Het mes gaat niet door het materiaal heen, maar maakt een diepe inkeping. U kunt dan met de ene hand de helft van de plank omhoog tillen en met de andere hand de plank vlak naast de inkeping vasthouden. De plank wordt dan op een natuurlijke manier gedeeld. Voor makkelijker installatie kan worden ingekort met een laminaat- of vinylmes.

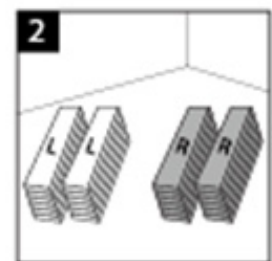
### LET OP:

De letters "L" of "R" aan de achterkant van elke visgraatplank geven twee verschillende profielrichtingen aan. In elke doos zit hetzelfde aantal L- en R-planken. Let op de markeringen en installeer ze altijd paarsgewijs.

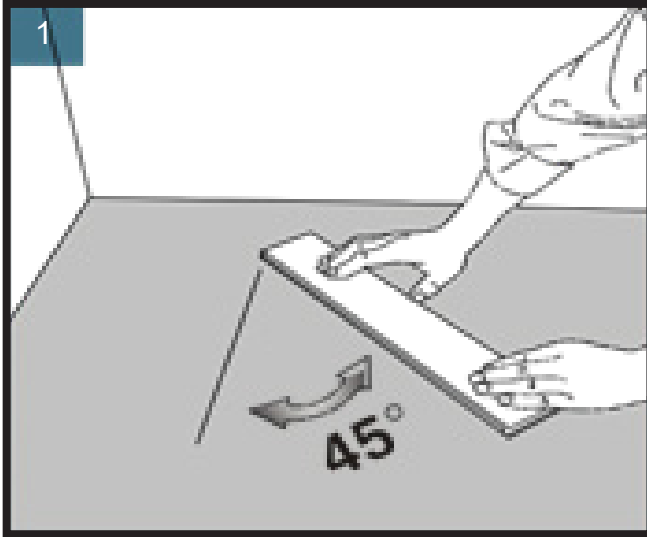


In de onderstaande instructies worden L-planken weergegeven in wit en R-gemarkeerde planken in grijs.

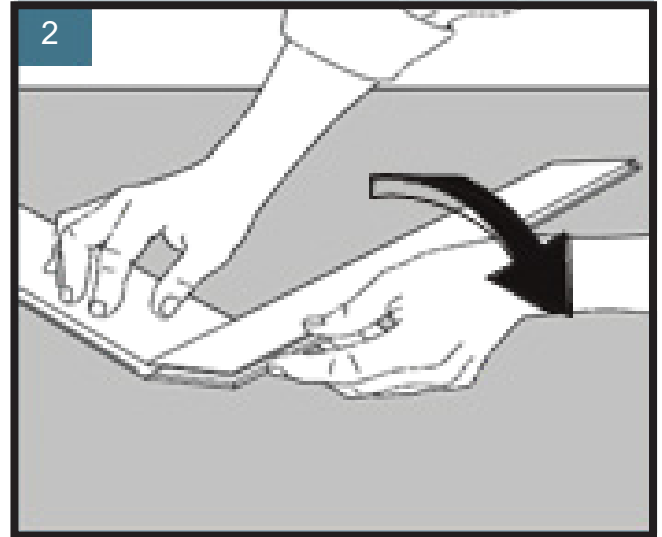
De ondervloer moet egaal, droog, schoon en stabiel zijn. Tapijttegels en lijmresten moeten worden verwijderd en de vloer moet schoon zijn om een juiste installatie te garanderen.



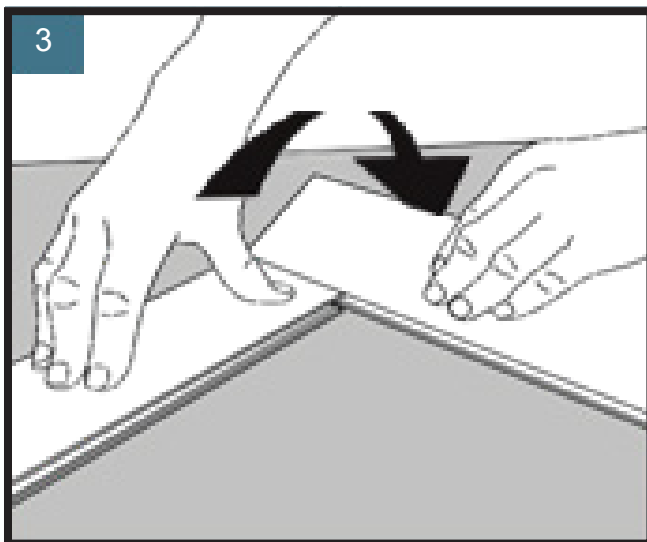
Sorteren in afzonderlijke stapels maakt het makkelijker om de juiste planken te vinden als de L- en R-markeringen zijn verdwenen door inkorten.



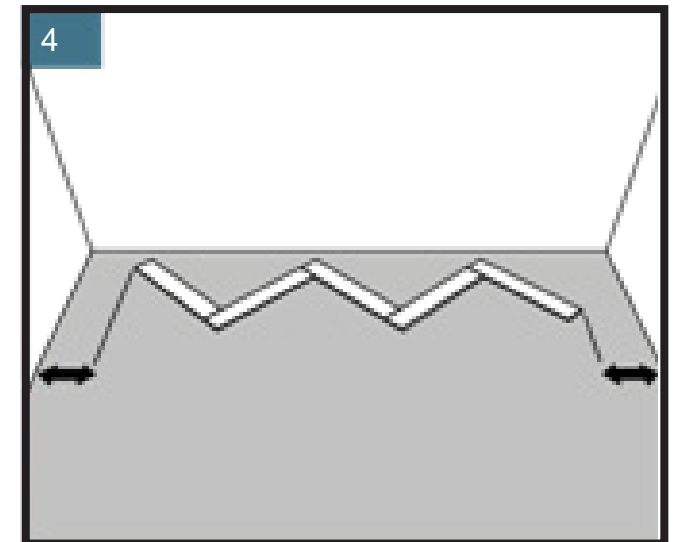
**1. Getting started.**  
 Choose a wall to start at and begin installing at the left corner. Start with an A-panel and place it with its long side marking facing the left wall at an angle of 45°. Make sure that the distance between the left wall and the panel is less than the length of one panel.



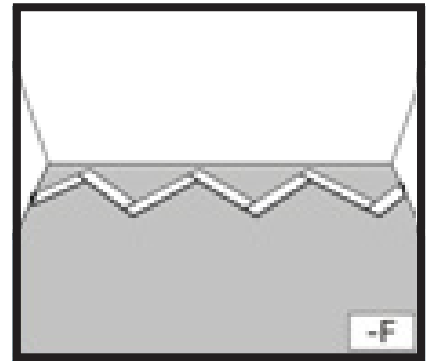
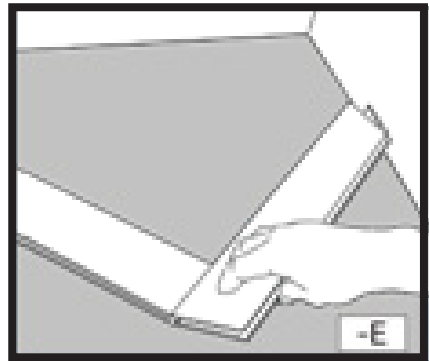
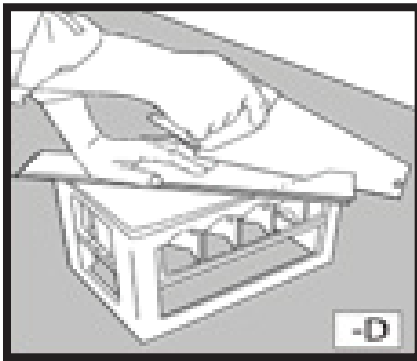
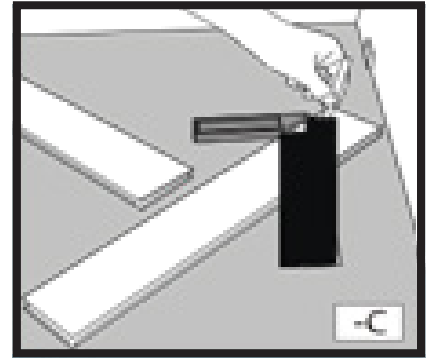
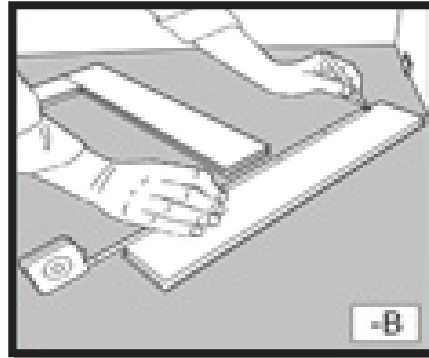
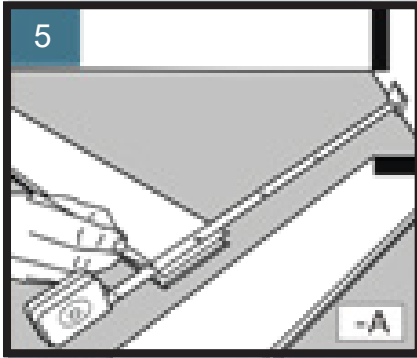
**2. Connect next panel**  
 Continue with a B-panel. Press the long side of the B-Panel at an angle against the short side of the previous installed A panel. Fold down the B-panel flat to the floor to lock the panels tightly together. Check that the grooves on the two panels form a continuous line.



**3. Connect additional panels** Next panel is an A-panel. Again, press the long side of the new A-panel at an angle against the short side of the previous B-panel and fold down. Continue like this with as many panels as may fit along the starting wall.

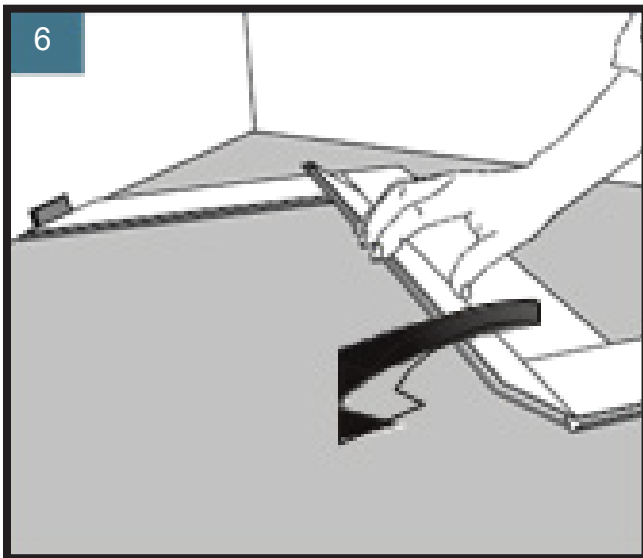


**4. Center the first row**  
 Check that the first row of panels is centered along the starting wall. Make sure that the distance to the walls on both sides are less than the length of one panel. If not, add a panel at the right side.



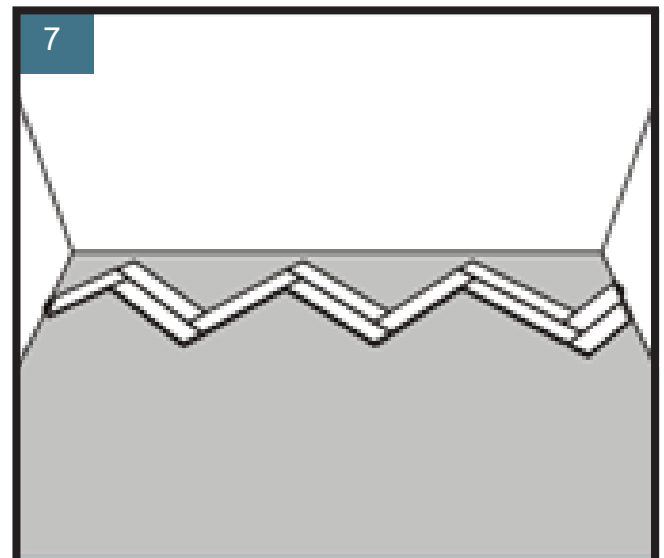
**5. Cut the end panels to size**

Measure and cut the end panels to size using a fine toothed saw. Finish the first row with the cut end panels. Make sure that you leave a gap of 10mm to each wall.



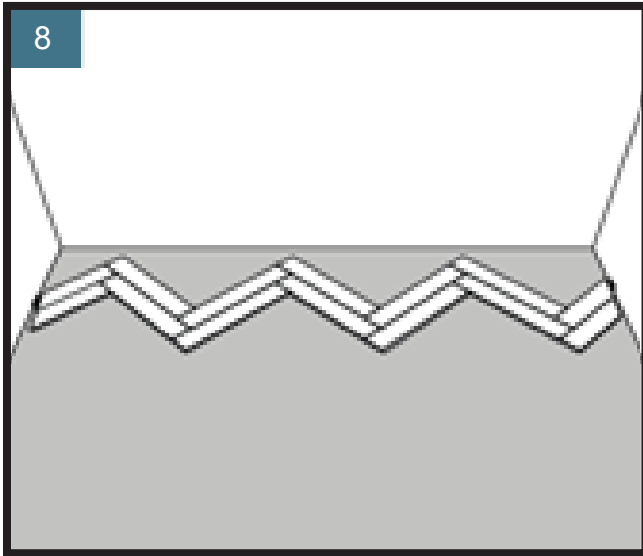
**6. Start the second row**

Start the next row with an A-panel. Place the new panel against the previous row and fold down.

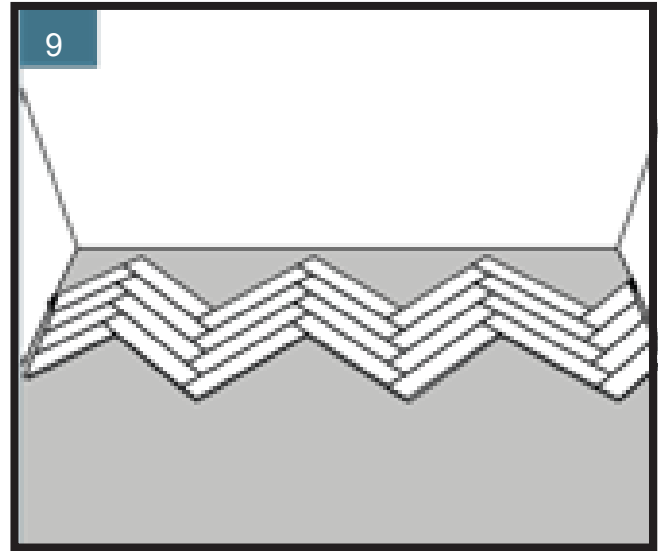


**7. Install the A-panels**

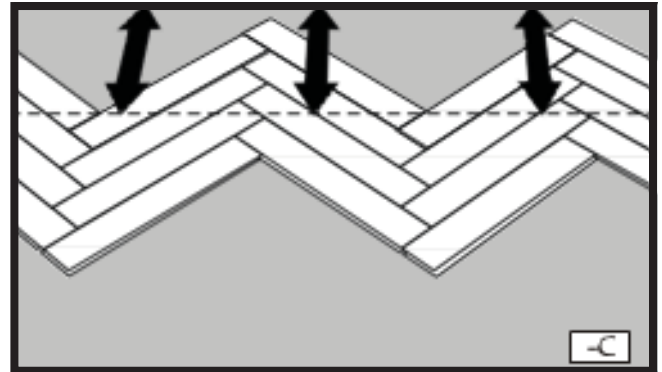
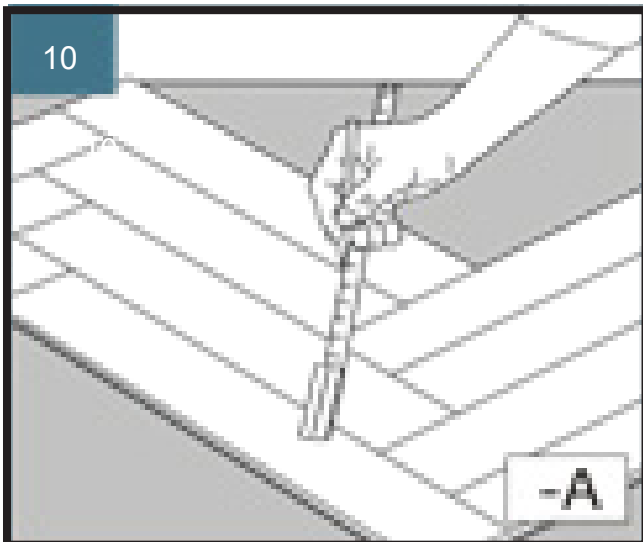
Continue from the left to the right and install all the A-panels in the second row. Finish with a piece of panel cut to size (step 5).



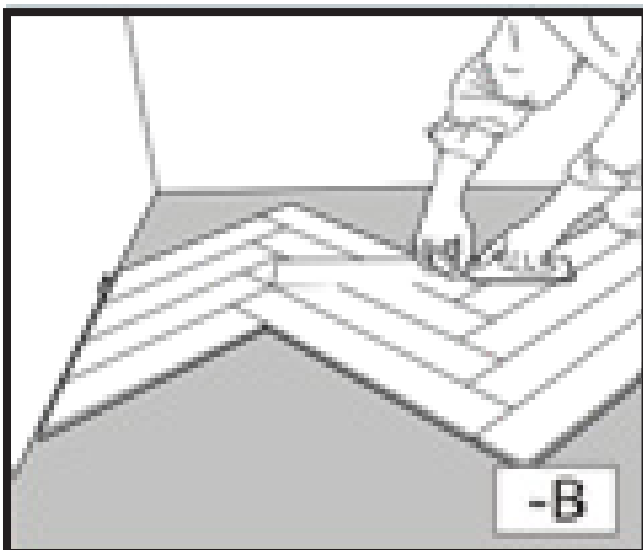
8. Continue with the B-panels  
Now work in the opposite direction, from the right to the left and install all the B-panels in the second row. Finish with a piece of panel cut to size (step5)

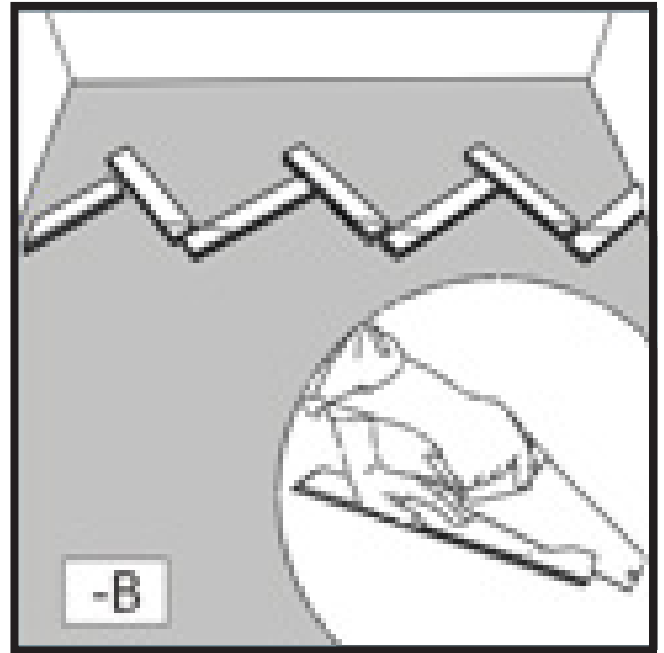
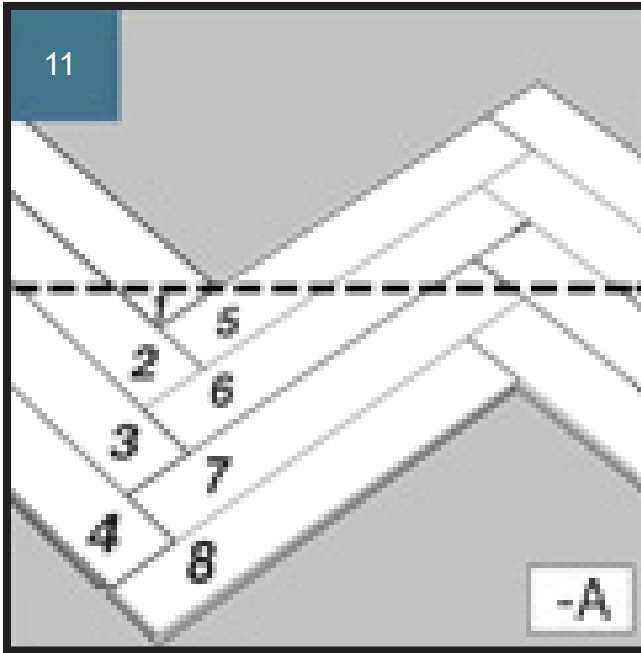


9. Complete four rows  
Install additional rows to complete four full rows.



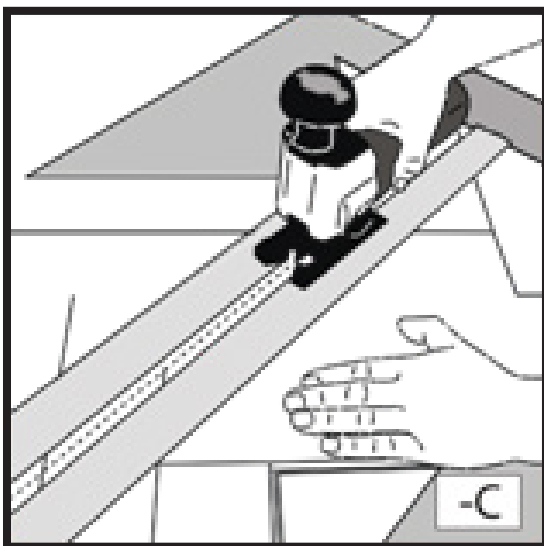
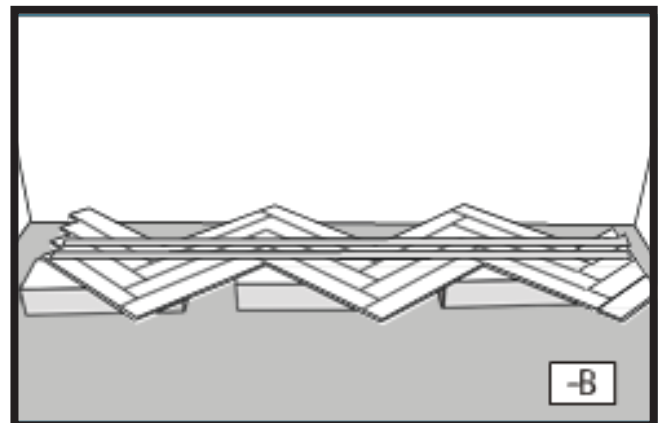
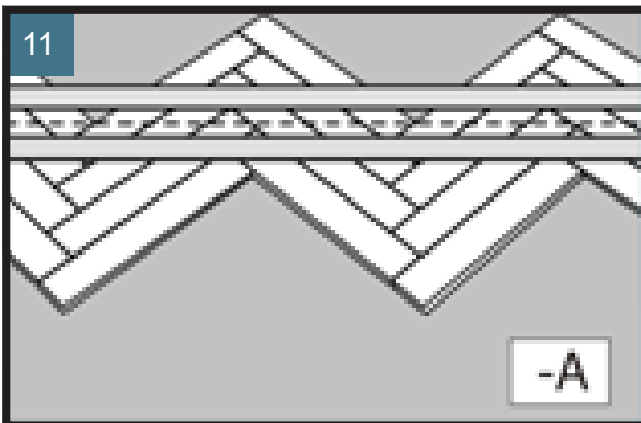
10. Adjust the starting rows  
The first four rows have to be cut parallel to the wall.  
Measure and mark where to cut the floor panels at a fixed / parallel distance to the wall.



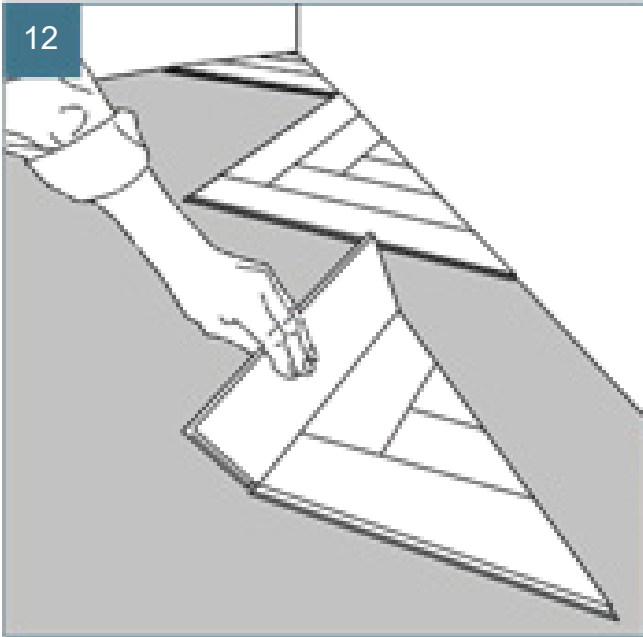


11. Dismantle and cut  
 Number the panels from 1 to ... . This will allow you to keep the panels in order. Dismantle the panels and cut them to size along the previous marked line

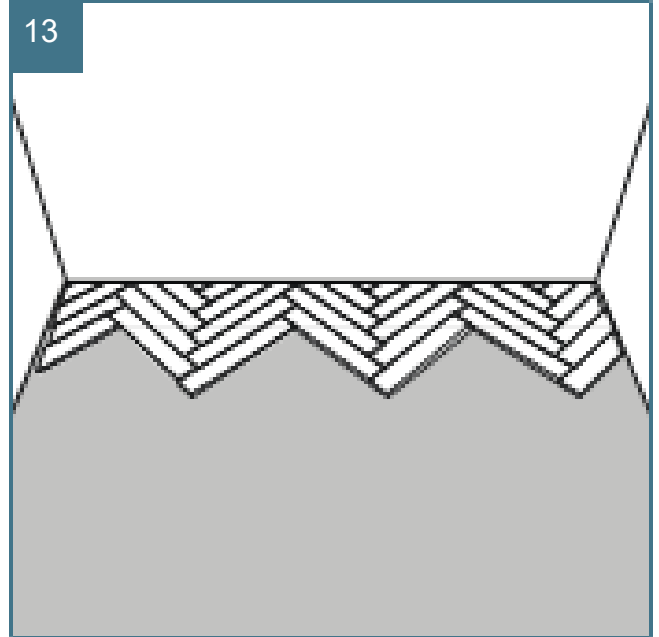
ALTERNATIEF



11. Alternative way to cut the first rows  
 Leave the left end-panels uninstalled. Tape along the marked line and place the flooring on top of a few flooring packages. Cut along the marked line. Then put the adjusted rows into place. Complete the first rows by installing the remaining end-panels. Start with the end-panel in the last row and finish at the first row



12. Install the starting triangles Connect the cut starting panels to form triangular shapes, one by one.  
Start installing the triangles from the left corner. It is recommended to use glue to fix the smallest parts of the triangles into place by applying a small quantity of glue inside the groove.





#### IV. DE MONTAGE VOLTOOIEN

- Vervang randstrips en plinten. Laat daarbij een kleine ruimte vrij tussen de plint en de vloerdelen.
- Spijker de plint vast aan de wand en niet in de vloer.
- Bij deuropeningen en andere plaatsen waar de vloerdelen andere vloeren raken, is het aan te bevelen om een T-profiel of vergelijkbaar te gebruiken om de randen te bedekken, maar de vloerdelen niet vast te klemmen. Laat een opening van 6 mm vrij tussen de vloerdelen en het aangrenzende oppervlak.

#### V. ONDERHOUD

- Borstel uw vloer dagelijks met een zachte borstel.
- Verwijder vloeistoffen en overtollig vocht onmiddellijk.
- Poets met een vochtige doek indien nodig en gebruik reinigingsmiddelen voor laminaatvloeren.
- Het gebruik van huiselijke stoomreinigers is toegestaan. Gebruik het op de laagste stand met een geschikte zachte dweil. Houd de stoomreiniger niet op dezelfde plaats voor een lange periode (langer dan 5 minuten). Voor correct gebruik, zie de gebruiksmethode van de fabrikant van de stoomreiniger.
- Gebruik zachte onderleggetjes onder meubilair.
- Plaats een mat aan de ingangen (let erop dat deze geen latex of rubberen achterzijde heeft aangezien deze permanente verkleuringen kan veroorzaken).
- Gebruik geen schuurmiddelen, bleekmiddelen of middelen die was bevatten.
- Sleep geen zware voorwerpen over de vloer.